

111學年度業務**績效**

暨

112學年度業務**規劃**

經營管理處

林建良

112/10/4

簡報目錄

111學年度 重點業務**績效**

- 發展目標及定位
- 重要業務績效指標
- 遭遇困難或亟待協助事項
- 檢討與改善

112學年度 重點業務**規劃**

- 112學年度或113年度重點發展特色及重要工作目標具體措施(概述說明)
- 預算編列
- 預期成效及績效指標



111學年度 重點業務**績效**



- 發展目標及定位
- 重要業務績效指標
- 遭遇困難或亟待協助事項
- 檢討與改善

發展目標 及 定位

一、發展目標：

為**持續提升**本校的**經營管理績效**，推動本校 重大工程之先期評估與規劃設計、資產之開發、營運空間與項目之活化等業務。

二、定位：

1. 推展本校各項經營業務，**提升場館設施委外經營績效**，有效運用資源，以**增加收入**。
2. 執行各項**重大工程/資產開發**之先期評估，跳脫傳統公部門體制框架，利用新思維、新方法的**不斷創新**，**創造**有利學校**永續經營與發展**的空間。

111學年度 重點業務**績效**



- 發展目標及定位
- **重要業務績效指標**
- 遭遇困難或亟待協助事項
- 檢討與改善

重要績效 指標

1. 燕巢校區 智慧科技學院大樓 新建工程 (原燕巢校區電資學院大樓新建工程)
2. 燕巢校區 學生宿舍 第二期新建工程
3. 美感校園 系統建立、藝術設置與空間改造計畫
4. 三校區(第一/建工/楠梓) 校地活化初步評估
5. 建工校區 行動辦公室
6. 演藝廳 出租收費評估
7. 凱旋二路網球場 改建停車場 方案評估
8. 第一校區 東校區外台糖土地 取得方案評估
9. 旗津校區 教職員宿舍 周邊土地 活化方案評估
10. 建工校區 校地/活化方案評估
11. 楠梓校區 校地/活化方案評估
12. 本校承接 東方設計大學退場後校地-營運規劃先期評估

1.

燕巢校區 智慧科技學院大樓 新建工程

(原 燕巢校區電資學院大樓 新建工程)

基地規劃 用途之調整/變更說明

併校 **前**
(燕巢校區**電資學院**大樓)

99/4/6 「燕巢校區電資學院大樓」興建構想書經教育部及行政院核復在案。

100/6/13 燕巢校區變更工程開發順序，**暫停發包**(99-4校務會議)。

105/12/26 「**建工校區及燕巢校區**」，兩校區**同時發展**(105-2校務會議)。

併校 **後**
(燕巢校區**智慧科技學院**大樓)

107/1/5及107/3/7 教育部函請學校依「國立高雄科技大學**合併計畫書**」(106/12/8行政院核准)積極**辦理**，並就**燕巢校區通盤檢討及妥適規劃**。

學校內部討論**燕巢校區「電資學院大樓新建工程」續建可行性**與燕巢校區規劃相關事宜。

111/6/5 原「燕巢校區電資學院大樓新建工程」計畫**轉型為「燕巢校區智慧科技學院大樓新建工程」**計畫，電資學院聚落將搬遷整合於第一校區，第一校區與燕巢校區以**科技雙城**概念規劃(110-4校務會議)。

重要歷程 及 相關單位

階段	歷程	相關單位
1. 空間需求 確認	共召開 三次 討論會： 112.2.3 112.3.6 112.4.13	(1) 教務處 (2) 研發處 (3) 產學處 (4) 預計進駐系所主管(不分系學分學程、車輛工程系、能源與冷凍工程系) (5) 總務處
2.1 專案工作 報告	112.5.1	(1) 副校長室 (2) 不分系學分學程 (3) 車輛工程系 (4) 能源與冷凍工程系 (5) 總務處
2.2 專案工作 報告	112.5.29	(1) 校長室 (2) 副校長室 (3) 總務處
3. 決議 執行	(1) 112.6.7 (2) 112.6.19 (3) 112.6.28	(1) 校務發展委員會 (2) 校園規劃委員會 (3) 校務會議

後續 辦理期程

工作項目	預計期程	說明
可行性評估 變更	辦理中	預估「可行性評估變更」流程所需經費與辦理事項，以利提相關會議審議。
可行性評估 定案 (變更後)	112.11~113.11	(1) 校內討論定案 (2) 函報教育部審核 (3) 送工程會審核 (4) 編列工程預算
辦理 規劃設計	113.11~116.6	(1) 勞務採購公開招標及評選技術服務廠商(專案管理技術服務) (2) 檢討需求、招標策略及備標 (3) 勞務採購公開招標及評選技術服務廠商(規劃設計監造技術服務) (4) 規劃、基本設計報告校內討論定案 (5) 基本設計報告送 教育部、工程會 審核 (6) 細部設計報告校內討論定案 (7) 環評、水土保持、工程招標文件擬訂...等
工程 施工	116.6~119.4	

2.

燕巢校區 學生宿舍 第二期 新建工程

重要歷程 及 相關單位

階段	歷程	相關單位
1. 空間需求 確認	共召開 七次 討論會： 111.10.20、111.11.8、 112.1.30、112.2.21、 112.3.24、112.5.10、 112.6.15	(1) 學務處 (2) 財務處 (3) 總務處
2.1 專案工作 報告 I	112.5.10	(1) 副校長室 (2) 學務處 (3) 總務處 (4) 財務處
2.2 專案工作 報告 II	112.5.29	(1) 校長室 (2) 副校長室 (3) 學務處 (4) 總務處
3. 決議 執行	(1) 112.6.7 (2) 112.6.19	(1) 校務發展委員會 (2) 校園規劃委員會

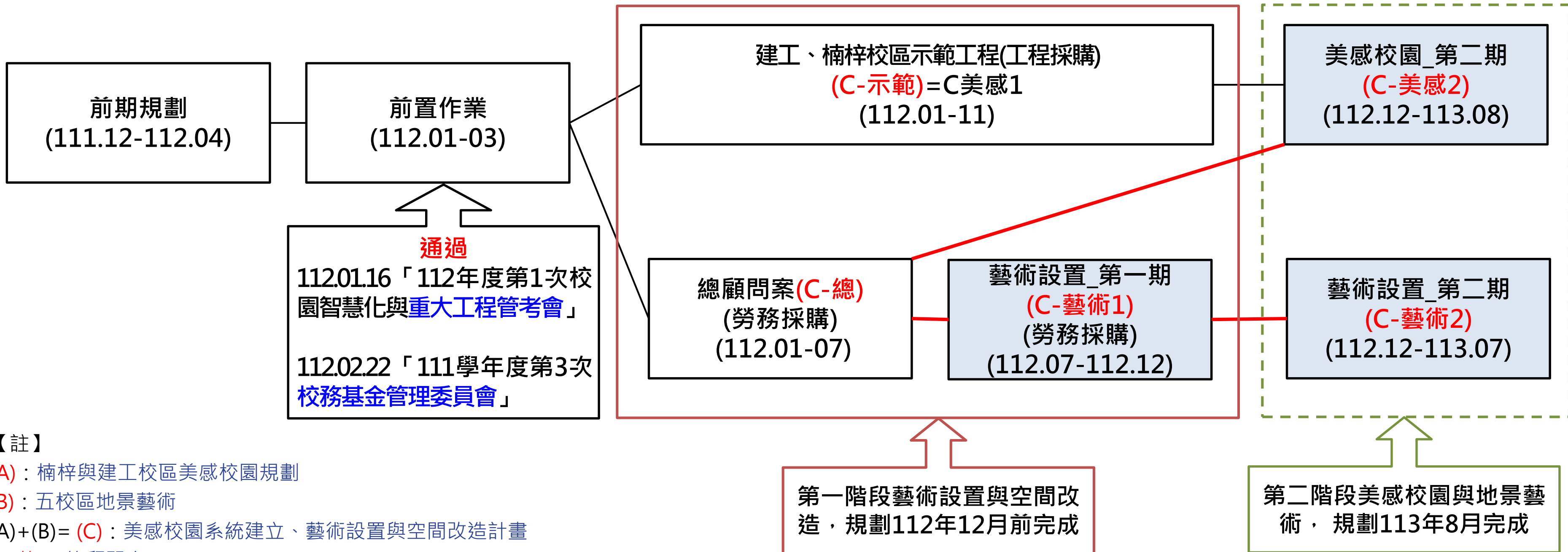
重要歷程 及 相關單位

階段	歷程	相關單位
4. 專案工作 報告		(1) 學務處 (2) 財務處 (3) 總務處
2.1 專案工作 報告	112.5.10	(1) 副校長室 (2) 學務處 (3) 總務處 (4) 財務處
2.2 專案工作 報告	112.5.29	(1) 校長室 (2) 副校長室 (3) 學務處 (4) 總務處
3. 決議 執行	(1) 112.6.7 (2) 112.6.19 (3) 112.6.28	(1) 校務發展委員會 (2) 校園規劃委員會 (3) 校務會議

3.

美感校園 系統建立、藝術設置與空間 改造計畫

原規劃期程



【註】

(A)：楠梓與建工校區美感校園規劃

(B)：五校區地景藝術

(A)+(B)= (C)：美感校園系統建立、藝術設置與空間改造計畫

(C-總)：總顧問案

(C-示範)：建工、楠梓校區示範工程 (= 美感校園_第一期)

(C-美感2)：美感校園_第二期

(C-藝術1)：藝術設置_第一期

(C-藝術2)：藝術設置_第二期

重要歷程 及 相關單位

階段	歷程	相關單位
1. 前期規劃 計畫需求 確認	共召開 7次 討論會： 111.12.5、111.12.15、 111.12.22、111.12.26、 112.2.8、112.2.18、112.3.13	1) 總務處 2) 營建系 3) 設計團隊 4) 校外專家
2.1 專案工作 報告 I	112.1.16	1) 校長室 2) 副校長室 3) 總務處 4) 共同教育學院 5) 設計團隊 6) 校外專家
2.2 專案工作 報告 II	112.5.29	1) 校長室 2) 副校長室 3) 學務處 4) 總務處
3. 決議 執行	(1) 112.1.16 (2) 112.2.22 (3) 112.6.19	1) 112-1 校園智慧化與重大工程管考會議 2) 111-3 校務基金管理委員會 3) 111-1 校園規劃委員會
4. 執行情形 提案 變更經費及期程	(1) 112.8.16 (2) 112.10.23	1) 112-5 校園智慧化與重大工程管考會議 2) 112-6 校園智慧化與重大工程管考會議

重要工作事項 及 歷程

標案名稱	工作事項	歷程
總顧問案(勞務採購)	招標文件討論會議	112.3.10
	招標文件核定	112.5.12
建工、楠梓示範工程 (工程採購)	1. 初步設計審查會議	112.5.15
	2. 細部設計審查會議	112.6.12
	3. 招標文件核定-建工校區	112.8.16
	4. 招標文件核定-楠梓校區	112.9.6

各標案招標情形說明

標案名稱	招標與等標	開標	說明
總顧問案(勞務採購)	5/12-5/30	5/31	0家廠商符合資格
	6/15-6/19	6/20	1家廠商符合資格 7/4 評選結果不合格
	7/18-7/24	7/25	1家廠商符合資格 8/15 評選結果不合格
建工校區示範工程(工程採購)	8/16-8/30	8/31	未達3家廠商投標，流標
	8/31-9/06	9/07	0家廠商投標，流標
	9/08-9/13	9/14	0家廠商投標，流標
楠梓校區示範工程(工程採購)	9/12-9/19	9/20	等標中

4.

三校區(第一/建工/楠梓) **校地活化初步評估**

校地活化評估-重要歷程 及 相關單位

階段	歷程	相關單位
1. 前期規劃 需求確認	共召開 2次 討論會： 112.3.14、112.3.30	1) 顧問公司
2. 委託專業服務簽約	112.4.17	1) 顧問公司
3. 期中報告	112.5.17	1) 總務處 2) 顧問公司
4. 期末報告	112.8.2	1) 副校長室 2) 永續處 3) 研發處 4) 總務處 5) 顧問公司
5. 專案報告	112.8.16	1) 校長室 2) 副校長室 3) 學務處
6. 討論會議	112.9.13	1) 總務處 備註：討論有關 建工 校區 教推大樓 與 BOT 大樓 合併設置 優缺點 評估

三大校區土地活化開發初步評估

No.	項目	第一校區	建工校區	楠梓校區
1	學校未來發展定位潛在需求	教學研究、通識教育、產學合作及育成	推廣教育	教學研究、共同教育、產學合作及育成
2	誠蓄調查產業需求	主體設施：產學合作中心（智慧製造、資通訊業等） 附屬設施：餐飲、會議、運動設施等	主體設施：能源科技研發中心 附屬設施：運動空間、複合餐飲、會議設施	主體設施：產學合作中心（水資源保育及發展、海洋事務等）、 商辦空間 附屬設施：餐飲、住宿設施、商店
3	地理優勢	位處橋頭科學園區聚落	高雄捷運黃線Y8站 位處建工商圈、鄰近科工館商圈	鄰近楠梓科學園區
4	開發方案優先順序	1. 維持現況，以農地租賃、道路使用租用 2. 向台糖購地 3. 台糖捐贈土地；是否能依【台糖公司土地活化促進方案】-董事會專案核定	1. 採促參法-民間自規方式辦理 2. 產學合作館舍捐建	1. 採促參法-民間自規方式辦理 2. 產學合作館舍捐建

9.

旗津校區 教職員宿舍 周邊土地活化
方案評估

重要歷程 及 相關單位

階段	歷程	相關單位
1. 資料蒐集	112/2-112/6	1) 總務處
2. 1 專案報告 I	112.8.2	1) 副校長室 2) 永續處 3) 研發處 4) 總務處 5) 顧問公司
2. 2 專案報告 II	112.8.16	1) 校長室 2) 副校長室 3) 學務處 4) 總務處

111學年度 重點業務**績效**



- 發展目標及定位
- 重要業務績效指標
- **遭遇困難或亟待協助事項**
- 檢討與改善

遭遇**困難**或**亟待協助**事項

- 一.美感校園系統建立以及藝術設置計畫：計畫內容複雜，工程難度增加以至於招標不易，影響計畫期程。
- 二.推動促參法：本校促參經驗不足，相關流程及辦理方式須仰賴顧問公司協助。同時須盤點校內資源結合現有產學合作廠商積極推廣本項業務。

111學年度 重點業務**績效**



- 發展目標及定位
- 重要業務績效指標
- 遭遇困難或亟待協助事項
- **檢討與改善**

檢討與改善

- 一.美感校園系統建立以及藝術設置計畫：修正本案需求說明書，並主動積極尋找優秀廠商以及具備美化工程經驗廠商協助盤點五校區特色及資源，以提升本案品質達到美化五校區成效以及建置屬於本校獨有的特色校園環境。
- 二.推動促參法：參考他校辦理促參案件經驗，積極與主動參與促參法相關專業訓練，培養處內人員促參法專業知識。同時制定本校辦理促參行政流程圖，循序漸進式推動民間、校友以及產學合作廠商投資本校興建建設。

112學年度 重點業務**規劃**



- 112學年度或113年度重點**發**
展特色及重要**工作目標****具體措**
施(概述說明)
- 預算編列
- 預期成效及績效指標

美感校園-工作目標 (1/2)

標案名稱	工作項目	預計期程	說明
總顧問案(勞務採購)	第四次招標/開標/ 評選會議	113/1月-113/2月	本案於9/5召開招標文件修正，為使需求說明書更加完善，吸引優秀廠商投標，提升本案施作品質。
	預計施作期程	113/2月-113/9月	施作內容含工作執行計畫書、期中及期末報告之提交/審核
建工校區示範工程(工程採購)	第四次招標/開標	112/9/15-9/20	
	預計施工	112/10/1-11/30	
楠梓校區示範工程(工程採購)	第一次招標/開標	112/9/12-9/20	
	預計施工	112/10/1-11/30	

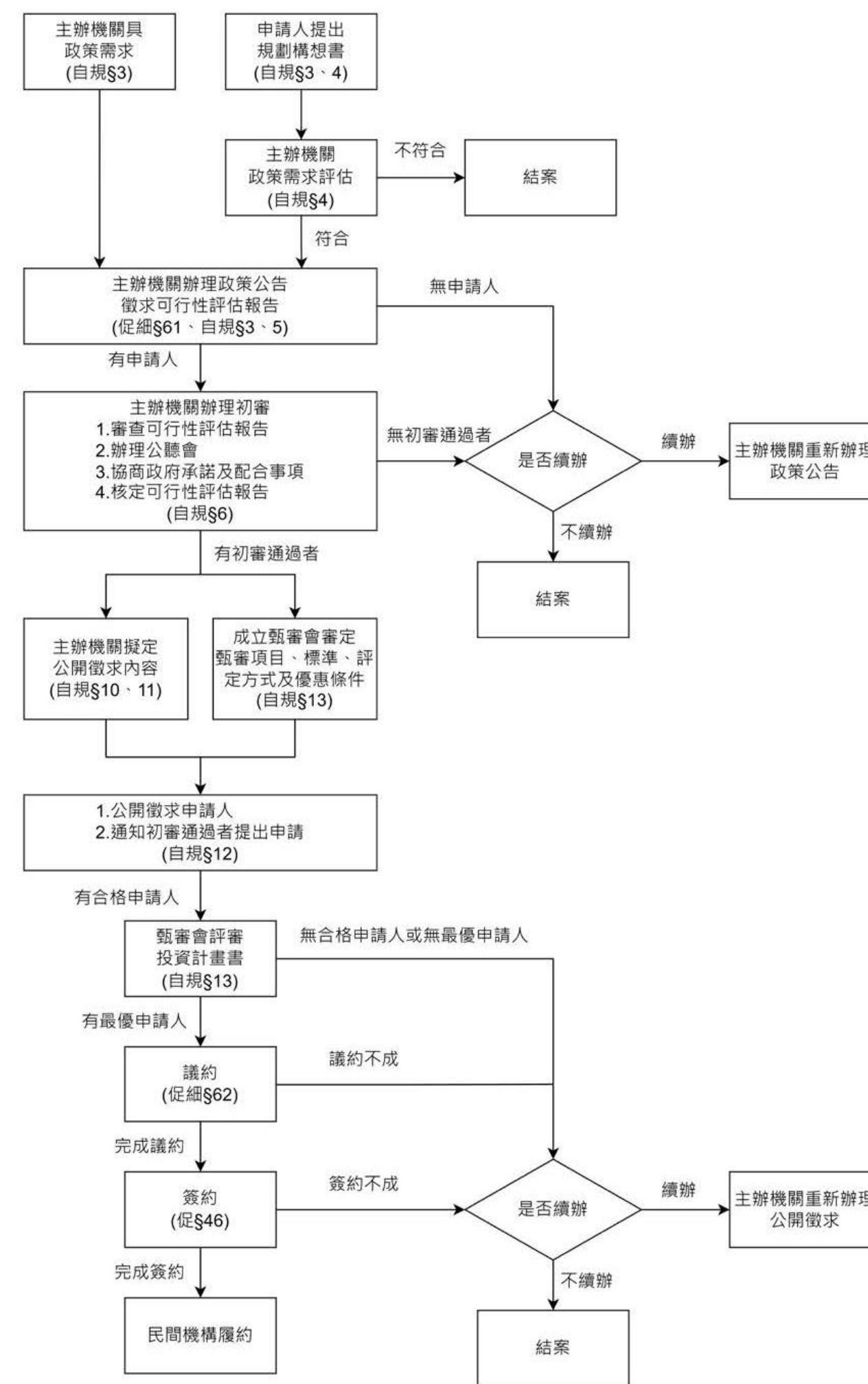
美感校園-工作目標 (2/2)

標案名稱	工作項目	預計期程	說明
第一期地景藝術設置	不經公告邀請	113/4月-113/8月	因應總顧問案預計開工時間順延至113/2月，故後續期程均順延。
	公開徵選	113/4月-113/9月	
第二期美感校園系統建立	持續大造工程	113/4月至113/12月	
第二期地景藝術設置	藝術設置持續辦理	113/7月至113/12月	

三大校區校地活化-工作目標

校區	工作項目	說明
第一校區	土地取得規劃	於112.10.25召開由吳副及郭副指導之討論會議研議該地開發計畫方向
	後續辦理 (依最終方案實際辦理)	方案1 續租：每年簽訂租賃合約 方案2 購地：提出完整規劃方案，報請教育部同意後辦理相關都市計畫變更行政流程 方案3 捐地：提出完整規劃方案，接洽台糖公司董事長洽談合作事宜。
建工校區、 楠梓校區	委託專業服務評估民間自規之主體及附屬事業需求以及潛在廠商	1. 於112.10.25召開討論會議 a) 提案研議建工校區及楠梓校區主體及附屬事業需求。 b) 提案討論建工校區教推大樓與BOT合併辦理促參之評估。
	校內民間自規 行政流程	依據討論會議決議內容接續辦理專案報告、校內相關行政會議(如校園規劃委員會、校務發展委員會、校務基金管理委員會等)
	推動促參說明會	邀請校友、產學合作廠商辦理促參說明會
	民間企業、校友、廠商 邀約提出構想書	
	民間自規辦理	流程請參考下一頁

民間自規- 主辦機關提供土地、 設施案件流程



資料來源：促參司

圖 1、主辦機關提供土地、設施案件流程示意圖

旗津校區校地活化-工作目標

(教職員宿舍周邊土地)

工作項目

說明

現居之眷戶及教職員
搬遷/安置計畫

1. 因建物老舊耐震度不佳，規劃拆除。
2. 了解眷戶現況及需求
3. 告知教職員宿舍未來拆除計畫，並配合資產組協助安置至其他宿舍
4. 尋找法律顧問協助了解要求眷戶搬遷時相關法律注意事項等。

與中信造船公司洽談合作開發土地

1. 預定地：
 - a) 現況為教職員宿舍(旗津段(1113)461地號)
 - b) 旗津停車場(旗津段(1113)461-1地號)
2. 坪數：約4,900平方公尺(約1470坪)
3. 館舍需求：職員宿舍(含教育訓練、商店空間、會議空間及住宿等)

開發模式

- 方案1：產學合作館舍捐建 (附有負擔)
方案2：促參法-民間自規

112學年度 重點業務**規劃**



- 112學年度或113年度重點發展特色及重要工作目標具體措施(概述說明)
- **預算編列**
- 預期成效及績效指標

美感校園計畫-預算編列

- 因應美感校園第一階段藝術設置與空間改造期程展延至113年編列。
- 計畫年度：多年期
- 全案總經費不變，維持為新台幣6,470萬元。
- 112年度經費調整為450萬(建工示範工程300萬及楠梓示範工程150萬)
- 113年度經費調整為6,020萬(總顧問案720萬、第一期地景藝術900萬、第二期美感校園系統建立3,500萬及第二期地景藝術設置900萬)

名稱		業務費	設備費	預定工作項目說明
工作項目	112年度專案申請 經費來源：校統籌款	750,000	3,750,000	1. 建工校區-示範工程 2. 楠梓校區-示範工程
	113年度專案申請 經費來源：校統籌款	16,200,000	44,000,000	1. 總顧問案 2. 第一期地景藝術設置 3. 第二期美感校園系統建立持續打造工程 4. 第二期地景藝術設置持續辦理工程
合計		64,700,000		

美感校園計畫-預算編列

- 因應美感校園第一階段藝術設置與空間改造期程(含建工、楠梓校區示範工程)展延至113年編列。
- 計畫年度：多年期
- 全案總經費不變，維持為新台幣6,470萬元。
- 全案總經費展延至113年支應。

名稱		業務費	設備費	預定工作項目說明
工作項目	專案申請 經費來源：校統籌款	16,950,000	47,750,000	1. 建工校區-示範工程 2. 楠梓校區-示範工程 3. 總顧問案 4. 第一期地景藝術設置 5. 第二期美感校園系統建立持續打造工程 6. 第二期地景藝術設置持續辦理工程
合計		64,700,000		

113年各項**重大工程**前期評估工作-預算編列(1/2)

拓展本校各項**經營業務**、靈活運用本校**土地與資產**，以**提升**場館設施**委外經營**、**推動**促進民間參與**投資興建**本校校舍之**績效**，以達成有效運用資源以增加收入之目標。113年度工作計畫摘要說明如下：

- 一. **工程**的**規劃設計採購**：校園現有建築物之**美化**工程、**新建**大樓工程、各項重點**採購案**與之**評估**。
- 二. **土地發展與租用**計劃：校內**土地BOT**、校區鄰近土地**租借**與後續**整體規劃**之**評估**。

113年各項**重大工程**前期評估工作-預算編列(2/2)

名稱		業務費	設備費	預定工作項目說明
工作項目	基本維持費 經費來源：校統籌款	1,030,000		<ol style="list-style-type: none"> 1. 建工BOT(民間自提)委託專業服務案 2. 楠梓BOT(民間自提)委託專業服務案 3. 旗津教職員宿舍土地開發委託專業服務案 4. 其他校區校園規劃委託專業服務案 5. 辦理各項委託專業服務案前期規劃會議等 6. 推動本校促參案招商宣傳說明會
合計		1,030,000		

112學年度 重點業務**規劃**



- 112學年度或113年度重點發展特色及重要工作目標具體措施(概述說明)
- 預算編列
- **預期成效及績效指標**

美感校園-預期成效及績效指標 (1/2)

- 一.在美感的基礎上，審視五校區校園環境，整理各項資訊，如土質分析、植物調查...等，進而產出本校特有的美感校園論述與規範。
- 二.找尋可為地景藝術作品之設置地點，定位與論述獨特的校園美學系統。
- 三.依循此美感精神，進行五校區分期、分區的校園環境改造，將校園重點空間整理與活化，以不同校區的特色，發展校園環境的美感論述系統與美感改造。
- 四.五大校區藝術串連，依據校區環境特色發展適合的地景藝術，將藝術 / 科技 / 工藝結合與創新，規劃地景裝置作品。

美感校園-預期成效及績效指標 (2/2)

延續112年規劃，尋找優質廠商，並規劃於113年12月完成以下工程：

標案名稱	預計期程
建工校區示範工程(工程採購)	112/3月
楠梓校區示範工程(工程採購)	112/3月
總顧問案(勞務採購)	113/9月
第一期地景藝術設置	113/8月
第二期美感校園系統建立	113/12月
第二期地景藝術設置	113/12月

各項**重大工程**工作-預期**成效**及**績效指標**

- 一. 啟動工程的規劃設計採購：**5校區**校園**美化工程**及**藝術設置**規劃、**第一校區**新建3-4棟教學大樓、**燕巢校區**第二期**宿舍興建**及**新建2-3棟大樓**。
- 二. 啟動土地發展與租用計劃：**推動民間參與興建**建工校區**產學合作BOT大樓**案、**楠梓校區**產學合作大樓**BOT**、**旗津校區**教職員宿舍土地活化案、**台糖鄰近第一校區**土地活化。
- 三. 啟 動 促 參 行 銷：推動民間參與興建本校重大工程建設進行**招商宣傳**。

簡報結束

Thank U...