

國立高雄科技大學校長遴選作業程序說明表

項目編號	GD18
項目名稱	校長遴選作業程序
承辦單位	人事室
作業程序說明	<p>一、於校長任期屆滿前約 1 年半前之準備作業階段，即應先行檢視本校校長遴選辦法等相關規定，如有修正必要，配合學年度校務會議時程修正後函報教育部備查。</p> <p>二、校長任期屆滿 10 個月前或因故出缺或續任確定不通過後 2 個月內，應組成校長遴選委員會（以下簡稱遴委會）。</p> <p>三、遴委會組成：委員 21 人，任一性別委員不得少於委員總數 1/3，並酌列候補委員，各類成員及產生方式如下：</p> <p>（一）學校代表 9 人：</p> <p>1、教師代表 7 人：由各學院及體育室編制內專任講師以上之教師互選 2-3 名候選人，任一性別候選人至少一人，送請校務會議以無記名限制連記法票選之，每人至多圈選 3 名。</p> <p>2、行政及教研人員代表 1 人：由本校編制內職員、駐警、技工、工友、稀少性科技人員、助教、教官、專業技術人員及研究人員互選 3 名候選人，任一性別候選人至少 1 人，送請校務會議以無記名單記法投票產生之。</p> <p>3、學生代表 1 人：由學生會及學生議會共同推薦 3 名候選人，任一性別候選人至少 1 人，送請校務會議以無記名單記法投票產生之。學生代表送請校務會議前之推選作業，由學生會及學生議會共同辦理之。</p> <p>（二）校友代表 3 人、社會公正人士 6 人：</p> <p>1、校友代表 3 人：由本校校友總會推薦 3 名校友代表候選人，任一性別至少一人、各學院及體育室推薦校友代表候選人至多 1 名，送請校務會議以無記名限制連記法票選之，每人至多圈選 1 名。</p> <p>2、社會公正人士 6 人：由各學院及體育室推薦候選人 1-2 名，如為 2 名任一性別候選人至少 1 人，送請校務會議以無記名限制連記法票選之，每人至多圈選 2 名。</p>

(三)教育部遴派代表 3 人：本校報請教育部遴派，任一性別至少 1 人。

四、前項程序選舉或遴派產生之各類代表，任一性別代表不得少於該類代表 1/3，不足 1 人以 1 人計。各類別候選人得票數相同時抽籤決定；惟如該類代表任一性別委員未達 1/3 時，則由該不足額性別之候選人優先當選，無須再抽籤。

五、上開各類代表之推薦單位應於校務會議召開前 12 日將候選人資料送交人事室，逾期未交視同放棄推薦。人事室應於校務會議召開前 5 日將候選人資料提供校務會議代表。

六、遴委會應於本校聘任遴委會委員之次日起 30 日內召開第 1 次會議。建議辦理事項包括(得視實際需求調整)：

(一)委員互選 1 人為召集人。

(二)委員互選產生工作小組委員(5-7 人)，並推選 1 人為工作小組召集人。

(三)議決遴委會選定校長之投票方式。

(四)議決遴委會預定作業時程。

(五)議決校長候選人產生方式。

(六)議決除校長候選人法定應揭露事項外，是否有其他應揭露資訊。

(七)視需要研訂遴委會作業細則等相關規定程序，並請工作小組協助擬定後，提送遴委會第 2 次會議審議。

七、召開第 2 次遴委會，建議辦理事項包括議決遴委會作業細則、候選人公告、自我檢核表、資料表、推薦人連署資料表等相關表件、議決公告方式，並指派 2 名委員督視拆封校長候選人資料(得視實際需求調整提案)。

八、校長遴委會作業細則應報請教育部備查。

九、遴委會公開徵求候選人並接受推薦及收件，公開徵求及推薦期間以 1 個月為原則；候選人至少應達 3 人以上，未達時，得經遴委會之決議，重新辦理徵求推薦。

十、針對校長候選人資格、揭露之資訊，及有無曾違反學術倫理情事等事項，宜由工作小組會同人事室進行初審；並就有無曾經判定違反學術倫理之情事，函文科技部及教育部查證。

十一、遴委會進行委員與校長候選人利益迴避審查，並審核校長候選人資格，書面審查為原則，必要時進行訪談；並議

	<p>決治校理念說明會及行使同意權相關作業事宜。</p> <p>十二、遴委會應將審查通過之校長候選人名單向全校公告。</p> <p>十三、遴委會應於公告候選人名單後 1 個月內，舉辦校長候選人之治校理念說明會。</p> <p>十四、行使同意權：</p> <p>(一)遴委會應就校長候選人，由本校編制內專任舊制助教、講師以上之專任教師、相當講師職級以上之專業技術人員及研究人員進行無記名投票，針對個別候選人行使同意權。計票時，候選人以超過領票人 1/2 同意為通過。對每一候選人選票之統計至票數達到通過或不通過門檻，即停止計票。</p> <p>(二)領票人未達 1/2 以上時暫不開票，並應於 5 個工作日內另定投票日期通知未領票之選舉人投票，如另定投票日期達 2 次，領票人數仍未達 1/2 時，則視為未獲通過門檻，逕依規定重新徵求或接受推薦校長候選人。</p> <p>(三)若第一次行使同意權投票無任何候選人通過門檻，應於 15 日內再行使一次同意權投票。</p> <p>(四)未通過或通過之候選人未達 2 人時，則保留已獲通過候選人之資格，再依規定再次徵求或接受推薦校長候選人，並依規定之程序辦理遴選，至另行選出之候選人併同保留資格之候選人達 2 人以上為止。</p> <p>十五、遴委會應於教師完成行使同意權後 2 個月內召開會議，綜合各項意見及資料審查結果，邀請經行使同意權通過之校長候選人，就其治校理念進行說明與詢答後，由遴委會遴選 1 位適當人選。</p> <p>十六、校長人選由本校填妥國立○○大學校長當選人報部檢核表並備齊相關表件，報請教育部聘任之。</p> <p>十七、遴委會於新任校長就任後自動解散。</p>
<p>注意事項</p>	<p>一、遴委會成立前，執行秘書(人事室)應先行彙整擬提供遴委會委員必要的遴選資訊(包含遴選作業流程、遴選應注意事項、相關法規釋例等)。</p> <p>二、遴委會之組成，應注意組成時間、各類代表及任一性別委員人數比例規定，並酌列候補委員(各類代表應酌列任一性別候補委員各 1 至 4 名，但行政及教研人員代表或學生代表未有任一性別候補委員，得不列該性別之候補</p>

委員)；候補委員按得票數高低順序遞補，遞補時應符合性別比例之規定。

三、依本校校長遴選辦法第 2 條第 5 項規定，教職員全時出國講學、全時進修研究、赴產業實地服務或研究、休假研究或留職停薪期間，不得擔任遴委會代表。

四、第 1 次會議應於遴委會委員產生後 30 日內召開，召集人由委員互選產生，每次會議委員應親自出席，開會時應有 2/3 以上委員出席，並經出席委員過半數之同意，始得決議。

五、依教育部 96 年 4 月 30 日函及 97 年 12 月 1 日函規定，各校自訂校內行使同意權機制及遴選程序等相關作業規定，僅係提供遴委會參考，爰建議遴委會應研訂作業章則，明確規範候選人產生方式、遴選程序、審核候選人資格、爭議處理機制，遴委會解散、委員喪失資格及解除職務等事項。

六、有關「校長候選人投票方式」，建議遴委會應於第 1 次會議提案討論，如依實際需要修改決定候選人產生方式之條文內容，應於遴選程序開始前即予明定。學校並應將遴委會審議通過之遴選作業相關規範，報請教育部備查。

七、校長候選人公開徵求及推薦期間以 1 個月為原則，候選人至少須達 3 人以上，並注意推薦方式是否符合相關規範；被推薦人數未達 3 人時，得經遴委會之決議，重新辦理徵求推薦，期間以不逾 15 日為原則。

八、候選人應依國立大學校長遴選委員會組織及運作辦法第 6 條第 1 項規定於相關表件辦理揭露；遴委會委員與候選人間有本校校長遴選辦法第 6 條第 2 項情形者，應向遴委會揭露。

九、遴委會委員有國立大學校長遴選委員會組織及運作辦法第 7 條第 1 項情形者，應解除職務；有同條第 2 項情形者，應提遴委會討論作成是否解除職務或迴避之決議。遴委會決議解除職務前，應給予該委員陳述意見之機會。

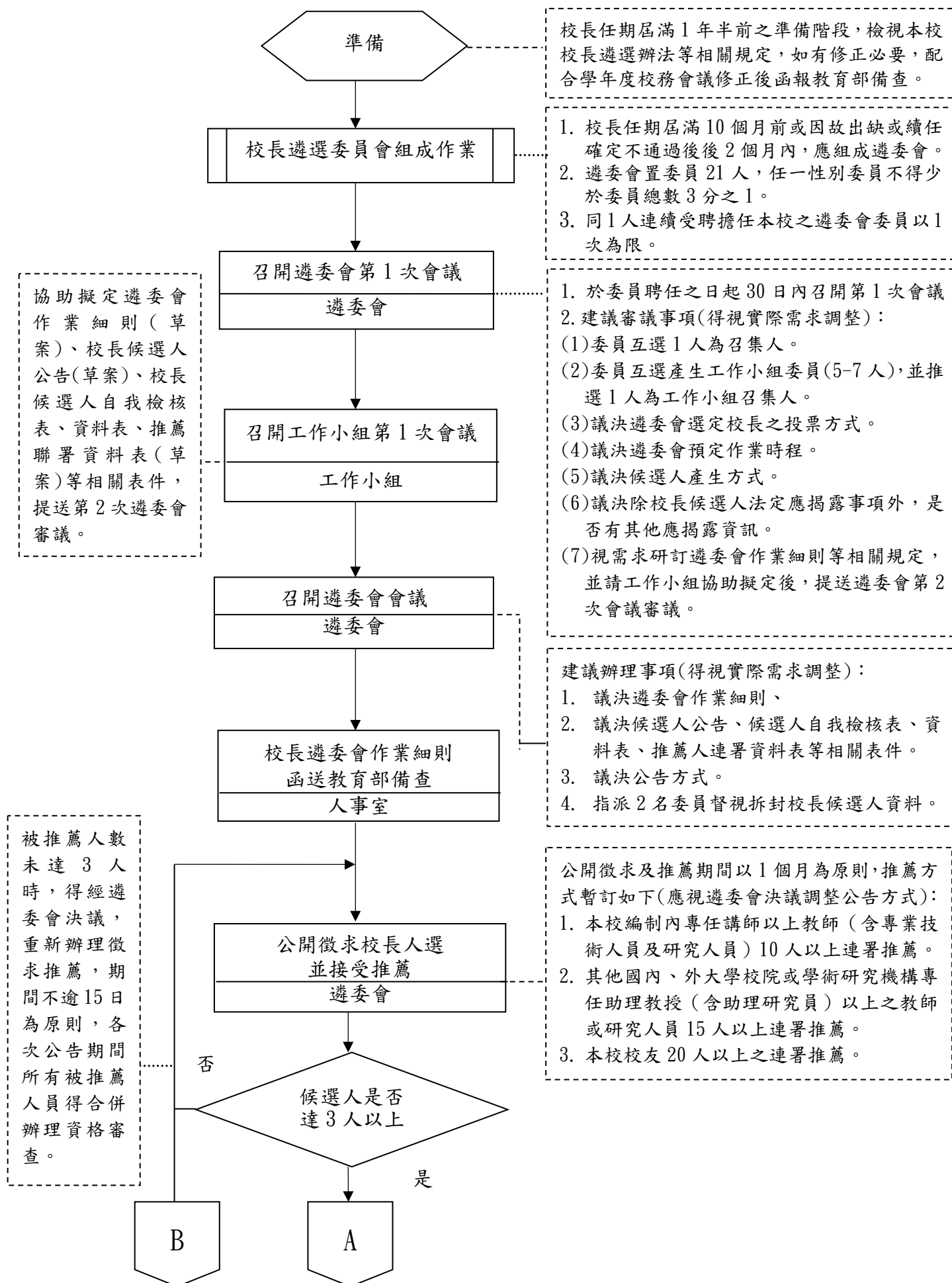
十、應解除職務之遴委會委員參與決議者，該遴委會之決議當然違背法令而無效；除應解除職務之遴委會委員外參與之決議效力，遴委會應於委員遞補後開會議決。

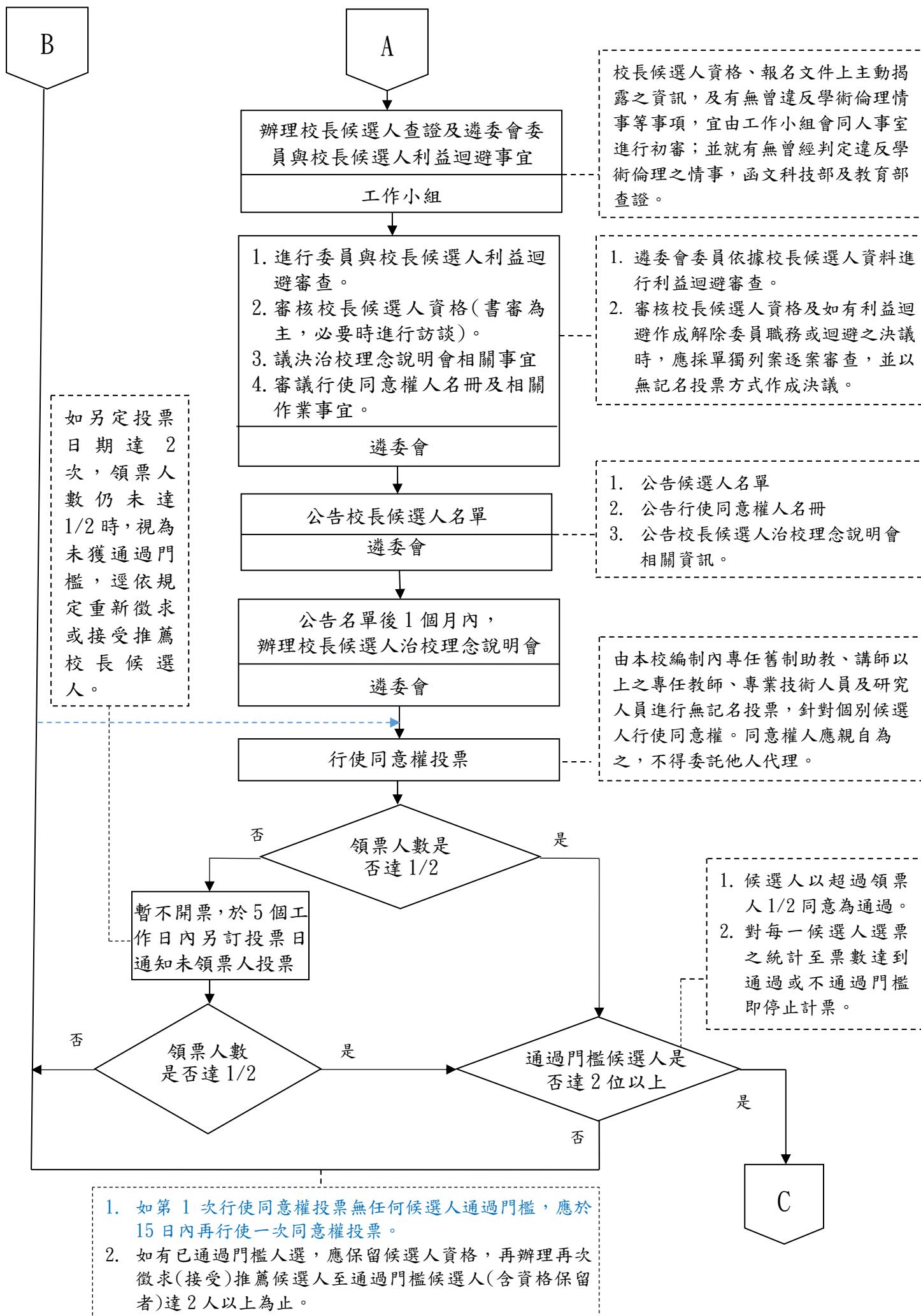
十一、遴委會委員喪失資格或解除職務所遺職缺，應按委員身分及本校校長遴選辦法規定辦理遞補。

十二、遴委會依規定審查被推薦人是否符合國立大學校長任

	<p>用相關規定(包含審查候選人有無曾經判定違反學術倫理之情事，並向科技部及教育部查證)，並採單獨列案逐案審查，以無記名投票方式做成決議。</p> <p>十三、同意權之行使，同意權人應親自為之。計票時，候選人以超過領票人 1/2 同意為通過。對每一候選人選票之統計至票數達到通過或不通過門檻，即停止計票。通過門檻人員至少應達 2 人以上。</p> <p>十四、遴委會對校務會議推薦 2 人以上之校長候選人進行個別投票，選定校長人選後備齊相關表件報請教育部聘任之。</p> <p>十五、校長就任前之爭議，遴委會應於 3 個月內作成決議確實處理；就任後之爭議，由教育部處理之。</p> <p>十六、遴委會無正當理由怠於執行法定任務，或未於 3 個月內確實處理遴選爭議者，經學校校務會議代表 1/3 以上提案，校務會議代表 2/3 以上出席，出席代表 1/2 以上同意後解散。解散前應給予遴委會陳述意見之機會。</p> <p>十七、遴委會召集人為對外唯一發言人，其他委員不得對外發言。於遴選結果未公布前，參與之委員及有關人員應嚴守秘密。</p>
法令依據	<p>一、大學法暨其施行細則。</p> <p>二、教師法暨其施行細則。</p> <p>三、教育人員任用條例暨其施行細則。</p> <p>四、國立大學校長遴選委員會組織及運作辦法。</p> <p>五、國立大學辦理校長遴選作業注意事項</p> <p>六、國立高雄科技大學組織規程。</p> <p>七、國立高雄科技大學校長遴選辦法。</p> <p>八、教育部 96 年 4 月 30 日台人(一)字第 0960060352 號及 97 年 12 月 1 日台人(一)字第 0970219665 號函</p>
使用表單	<p>一、公開徵求校長候選人公告</p> <p>二、校長候選人自我檢核表</p> <p>三、校長候選人資料表</p> <p>四、校長候選人推薦人連署資料表。</p> <p>五、校長遴委會委員告知書</p> <p>六、選票。</p> <p>七、遴委會決定使用之各項表單。</p> <p>八、國立○○大學校長當選人報部檢核表及相關附件</p>

國立高雄科技大學校長遴選作業流程圖





C

遴委會選定 1 位校長適當人選

遴委會

備齊相關表件報請教育部聘任之

新任校長就任

遴委會解散

1. 遴委會於行使同意權後 2 個月內召開會議，綜合各項意見及資料審查結果，邀請通過候選人就其治校理念說明並詢答後選定 1 位校長適當人選。
2. 應經遴委會 2/3 以上委員出席始得開會，出席委員過半數同意始得決議。

1. 校長就任前之爭議，遴委會應於 3 個月內作成決議確實處理。
2. 遴委會無正當理由怠於執行法定任務，或未於 3 個月內確實處理遴選爭議者，經學校校務會議代表 3 分之 1 以上提案，校務會議代表 2/3 以上出席，出席代表 1/2 以上同意後解散。
3. 解散前應給予遴委會陳述意見之機會。

教育部聘任後如有爭議，由教育部處理。

應附表件：

1. 國立○○大學校長當選人報部檢核表
2. 新任校長資格審查表
3. 學校組織規程
4. 校長遴選相關辦法
5. 校長遴選委員會委員名單（註明何種代表、服務單位、性別）
6. 學校辦理校長遴選大事記
7. 校長遴選委員會開會之會議紀錄
8. 新任校長資料
 - (1) 基本資料表
 - (2) 治校理念
 - (3) 教師證書影本(依所適用教育人員任用條例款項之校長資格規定檢附)
 - (4) 學經歷證件影本(含服務證明正本)，如為國外經歷請附中譯本
 - (5) 公務人員履歷表(含照片)
9. 其他相關資料

國立高雄科技大學校長遴選委員會組成作業流程

